

- 1階鉄筋コンクリート高さ2.5m ● 2・3階木造自由設計 ● 外壁ガルバニウム鋼板・落雪式屋根(フッ素コーティング)

中郷

たか つか

60代H様の高床式の家づくり物語

H様はご夫婦と息子さんの3人で暮らされています。



② 外壁は経済的で丈夫で劣化しにくいガルバニウム鋼板をつかいました。



③ 南側に大きなはきだしの窓。青い壁に白い窓サンプルでおしゃれです。



④ 1階はとにかく広いスペースです。何に使うか迷ってしまいます。



⑤ がっしりした鉄筋コンクリートの基礎。あなたの目と体で確認して下さい。



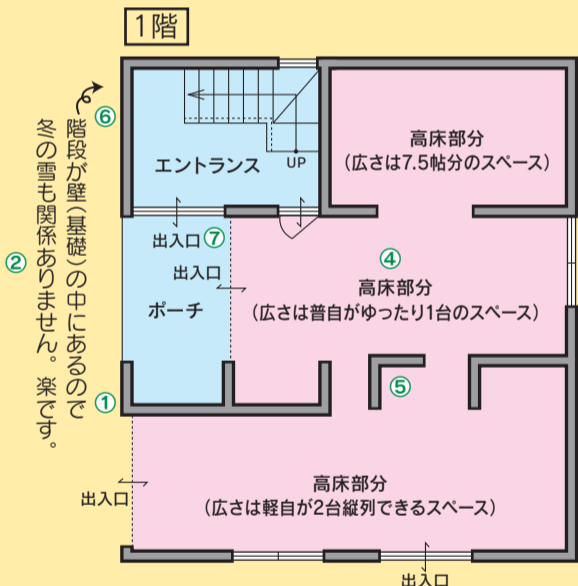
① 社長の丸山です。大雪・洪水・地震・津波。いつくるかわからない自然災害。私は1Fを鉄筋コンクリートで造った高床式の家をおすすめします。

安心と安全と将来を考えた高床式の家とは?

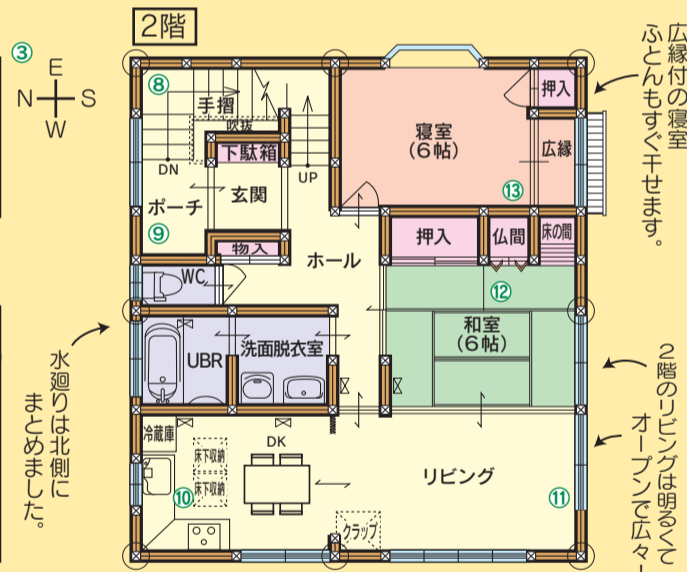


一級建築士
丸山 善宏
（株）まるやま工務店社長
まるやま よしひろ

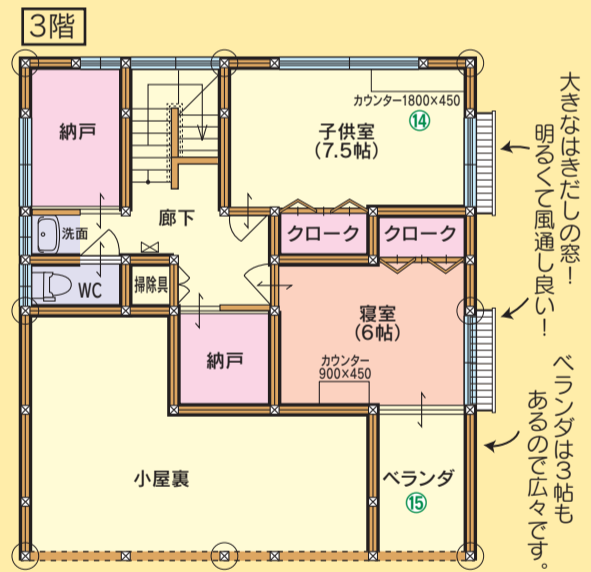
- イ. 1階は鉄筋コンクリートで高さは2.5mとする。
- ロ. 鉄筋は二重に組んで、コンクリートの厚さは外周部で18cm以上とする。
- ハ. 構造計算をきちんとし家の強度を確認する。
- ニ. 冬の地震を想定し、屋根は雪が残らなく経済的な落雪屋根にする。(敷地が狭い場合は融雪式)
- ホ. 地震や台風の横モーメントを考え、家の形は、凹凸のないシンプルな四角い設計をする。
- ヘ. 外壁は丈夫で劣化しにくいガルバニウム鋼板にする。
- ト. 日当たりと風通しを良くするために大きな窓をつける。
- チ. 10年20年後を考え、リフォームしやすい木造在来軸組工法にする。
- リ. 柱は集成材でなく、国産のムクの杉をつかう。



「1階は丈夫な鉄筋コンクリート構造。高さも広さも十分。1日5回ゆっくり階段を往復するだけで足の筋肉維持できます。」



「2階に玄関。リビングと和室は南側。大きなはき出しの窓で風通し日当たり良好! 2階の暮しは快適です。」



「3階には納戸が2つ。トイレと洗面台もあって便利です。将来は増築・リフォームも可能です。」



⑥ 1階の入口にはコンクリートで屋根をつけました。雨にあたらず便利です。



⑦ 入口には戸をつけました。階段が中にあるので冬の雪かたづけも不用です。



⑩ 今回、キッチン是对面式ではなくL型で壁側に配置しました。



⑪ リビングの大きなはきだしの窓。2階での暮しは快適です。



⑬ 3階の部屋にはカウンターをつけました。明るく風通しがいいです。



⑮ 大きなベランダ。天井には干物金具がついています。



⑧ コンクリートで造った階段。ゆるやかです。



⑨ 玄関は2階にあります。窓がついて明るいです。



⑫ 和室は塗り壁で柱あらし。仏間の下に彫刻焼き杉を造作しました。



⑬ 2階に広縁付の寝室。冬でもふとんを干せます。

「やっぱり高床式の家はいいなあ」

こんにちは丸山です。H様との出会いは去年の夏の越後での見学会でした。最終日に来られすぐに新築のご相談を頂きました。「冬を楽に快適に暮らしたい」H様は当初から高床式の家を希望されていました。完成した高床式のH様の家。明るくて風通しもよくて暮しやすそう! うらやましい!



まるやま工務店
まるやま きょうこ
丸山 京子
(主婦歴30年)

高床式のH様の家を見学したい方はウラ面へ

写真は工事中のものです。